

中醫醫院項目 的最新發展



香港特別行政區政府
食物及衛生局

2021年12月

介紹內容

2

有關中醫醫院的：

- ▣ 發展背景及定位
- ▣ 營運模式
- ▣ 服務、教學、培訓及科研
- ▣ 主體設計及設施
- ▣ 開院籌備工作

發展背景及定位

《行政長官2018年施政報告》

4

□ 施政報告

政府在《2014年施政報告》宣布，預留一幅在將軍澳原本用作發展私家醫院的土地，用作發展中醫醫院。

政府於《2018年施政報告》宣布將中醫藥納入本港醫療系統，並會資助特定的中醫藥服務，包括將來在中醫醫院提供一系列由政府資助的門診和住院服務。

中醫醫院的定位

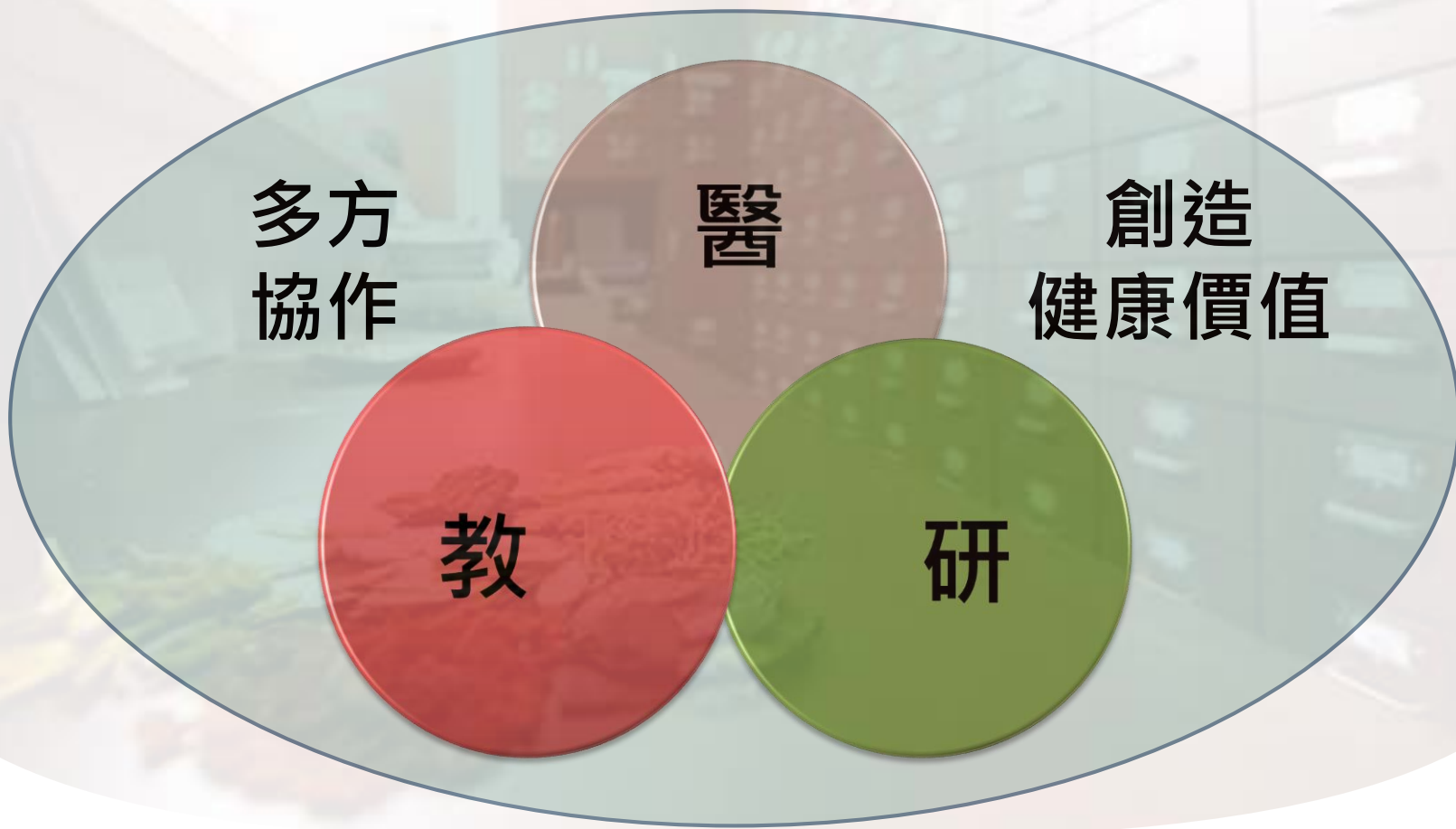
5

目標：

- 中醫醫院應為香港的**中醫藥旗艦**，推動中醫、中藥發展。
- 中醫醫院將會扮演「**轉化者**」的角色，促進香港的中醫服務、教育培訓、創新和科研的發展。

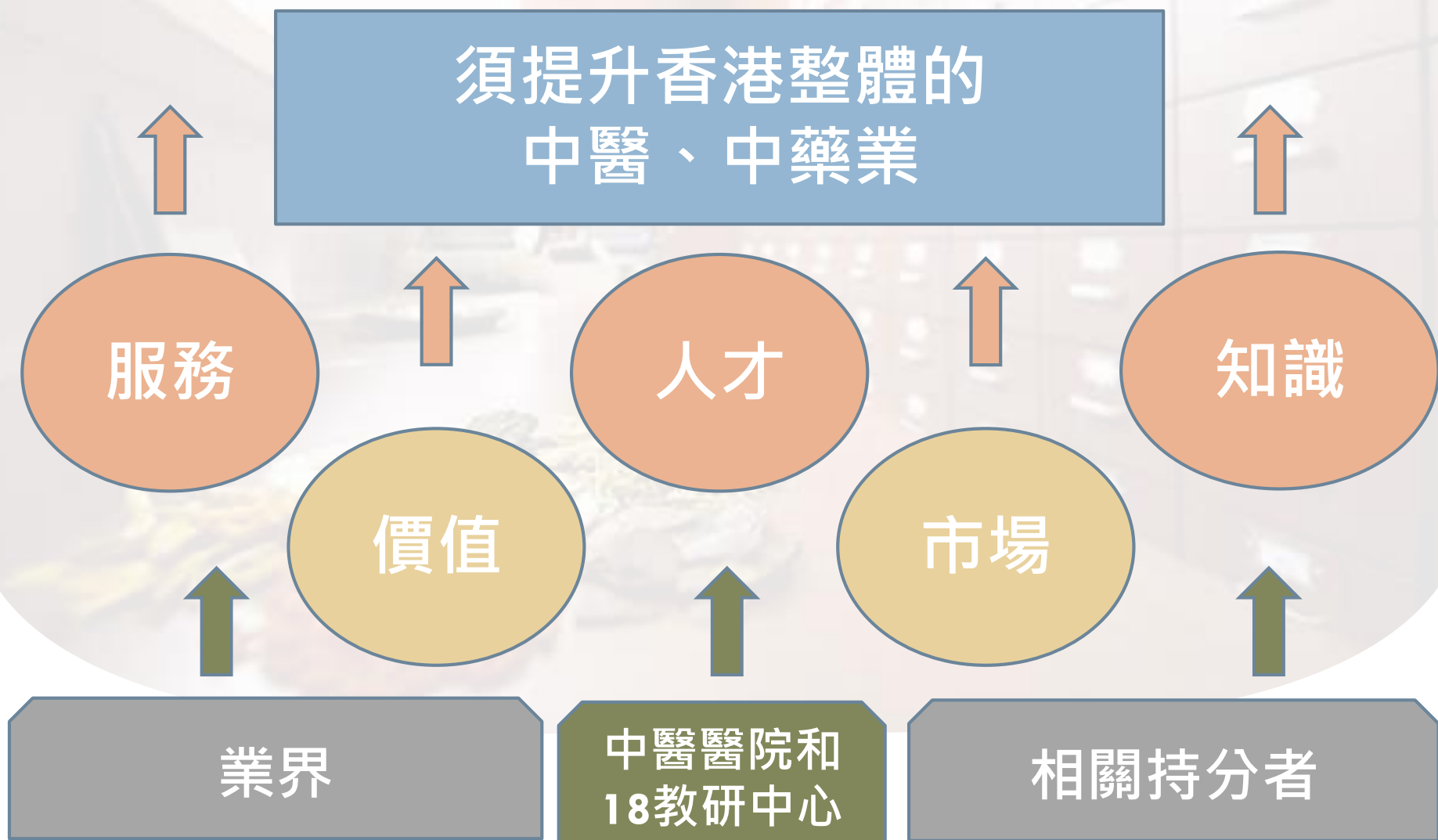
中醫醫院的定位

6



推動中醫、中藥發展

7



營運模式

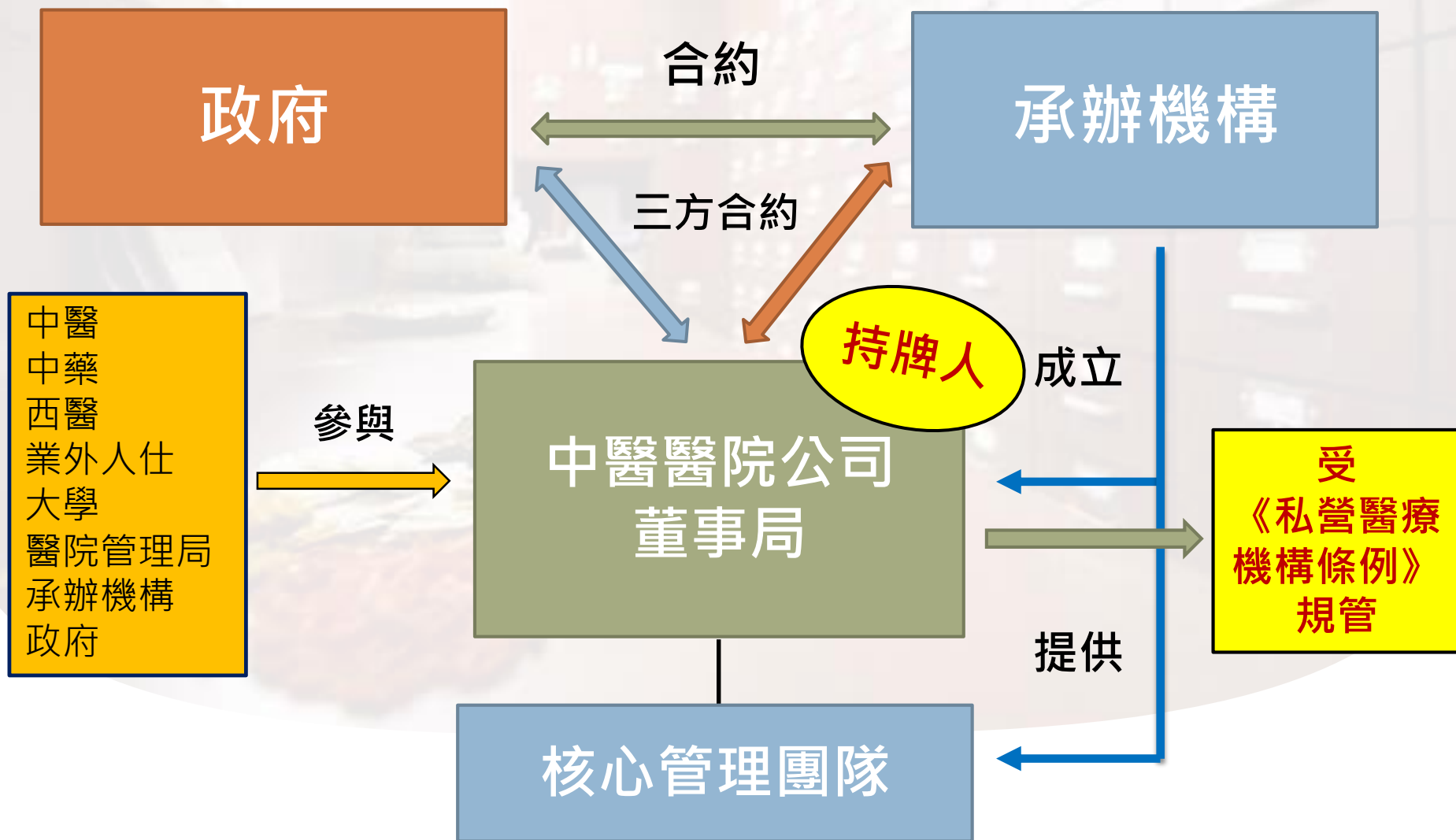
營運模式

9

- 中醫醫院將**採用公私營合作模式**。
- 將由政府興建，並以招標方式挑選合適的非牟利機構負責推展及營運中醫醫院。
- 營運醫院服務合約為10 – 15年。

公私營合作模式下的各方合約關係

10



籌建財務安排

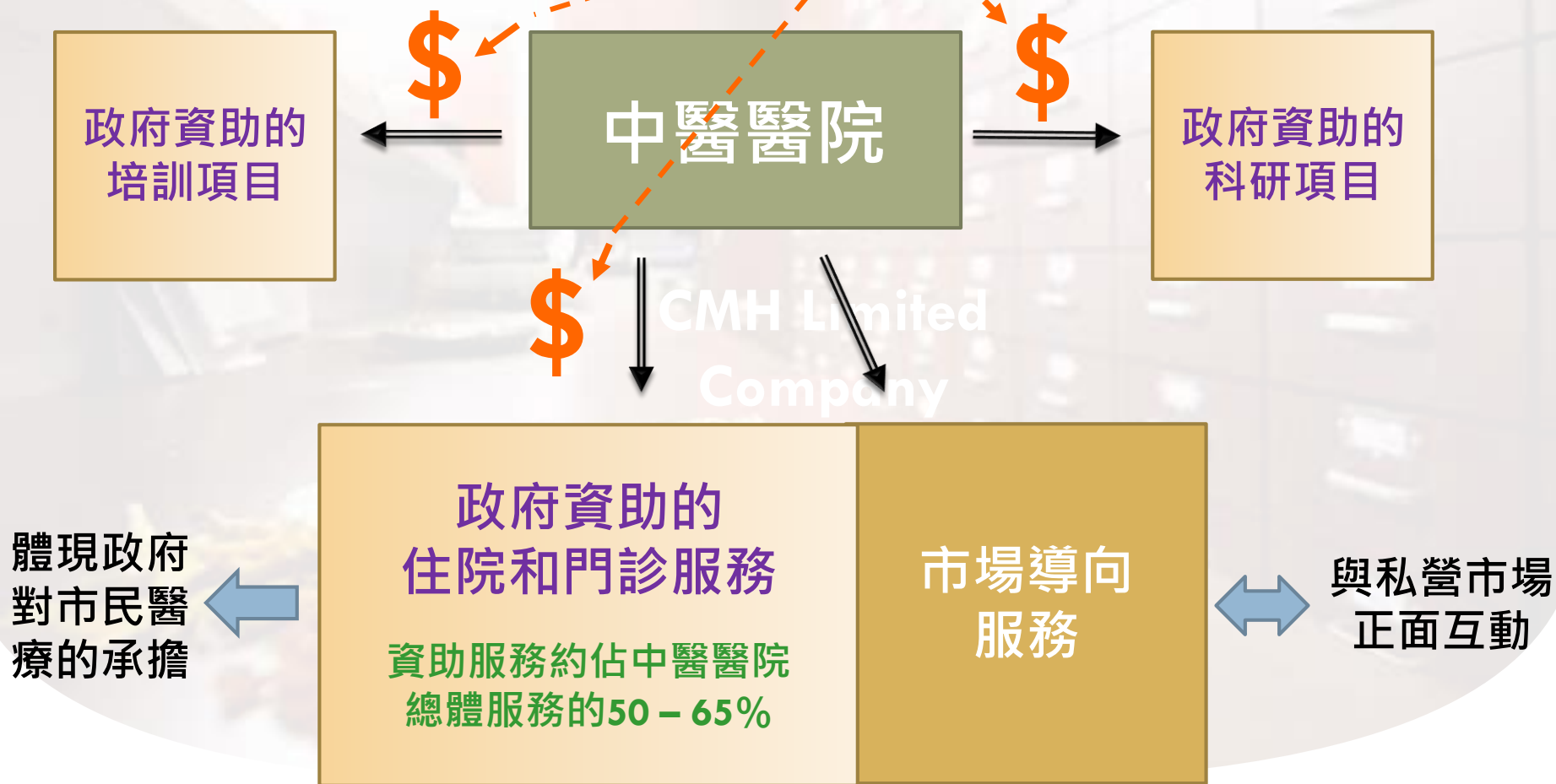
11

	安排
用地及建造工程	由政府出資及建造
傢俬及儀器	由政府提供
主要資訊科技系統	由政府提供

經常性財務安排

政府撥款

12



服務模式

中醫分科、專病發展

14

分科發展

內、外、婦、兒、骨傷、針灸

專病發展

策略性重點為特定病種發展治療方案

首五年中醫分科、專病發展

15

- 中醫院於第一年將會全面開展六個分科包括內科、骨傷科，針灸科、外科、婦科及兒科。
- 每個分科將有一系列的專病項目於開院後五年內作策略性發展。

首五年中醫分科、專病發展

10

就開院後五年內各科的專病項目發展表列如下：

發展時段	內科	骨傷科	針灸科	外科	婦科	兒科
第一年開展	腫瘤復康或紓緩、治未病、老年退化性疾病、情志病、季節性流感		中風後復康、長期痛症			
第二年至第五年分階段開展	功能性消化病 慢性腎病、心血管疾病	關節頑病 筋腱傷患 盆骨移位 椎間盤突出症	失眠、面癱	黃斑病變、皮膚頑病、周圍血管疾病	不孕及產前產後治理、月經病	五遲、小兒脾胃病

服務開展時間表

日期	門診服務人次	日間病床	住院病床	CTRC bed	HDU bed	外展服務
開院當天	服務開展	0	0 *	0	0	0
首12個月內	48,900	25	0 *	0	0	0
第二年內	81,400	35	93	20	2	0
第三年內	162,800	35	185	20	3	300 次市場導向服務
第四年內	244,200	35	185	20	3	600 次資助服務 300 次市場導向服務
第五年內	310,000	100	276	20	4	1000 次市場導向服務 2000 次資助服務

*附註－中醫醫院會提供六張住院病床給予有臨床需要的病人留院治療

教學、培訓及科研

教學及培訓

19

- 作為三所本地大學的
中醫學院 / 中醫藥學院的
教學醫院及臨床實習場地



教學及培訓

20

- 中醫醫院將成為已執業中醫師的

- **基礎臨床培訓平台**

- 臨床經驗少於三年的註冊中醫師及

- **進階臨床培訓平台**

- 臨床經驗三年或以上的註冊中醫師

經中醫醫院提供由政府資助的培訓職位

- 中醫醫院亦會為其他醫護專業人員提供培訓機會

科研

21

- 推廣及進行**實證為本的臨床科研**（中醫及中西醫協作）、**中醫理論深化研究及中成藥臨床應用研究**。
- 院內設**能進行一期及二期臨床試驗**的臨床試驗及研究中心（20床），有助研發及證明新的中成藥及現有中成藥的治療效用。
- 中醫醫院亦會提供**科研培訓**予中醫、西醫及相關醫護人員，**推廣科研能力及科研成果臨床應用**。

中醫醫院的主 體設計及設施

中醫醫院選址

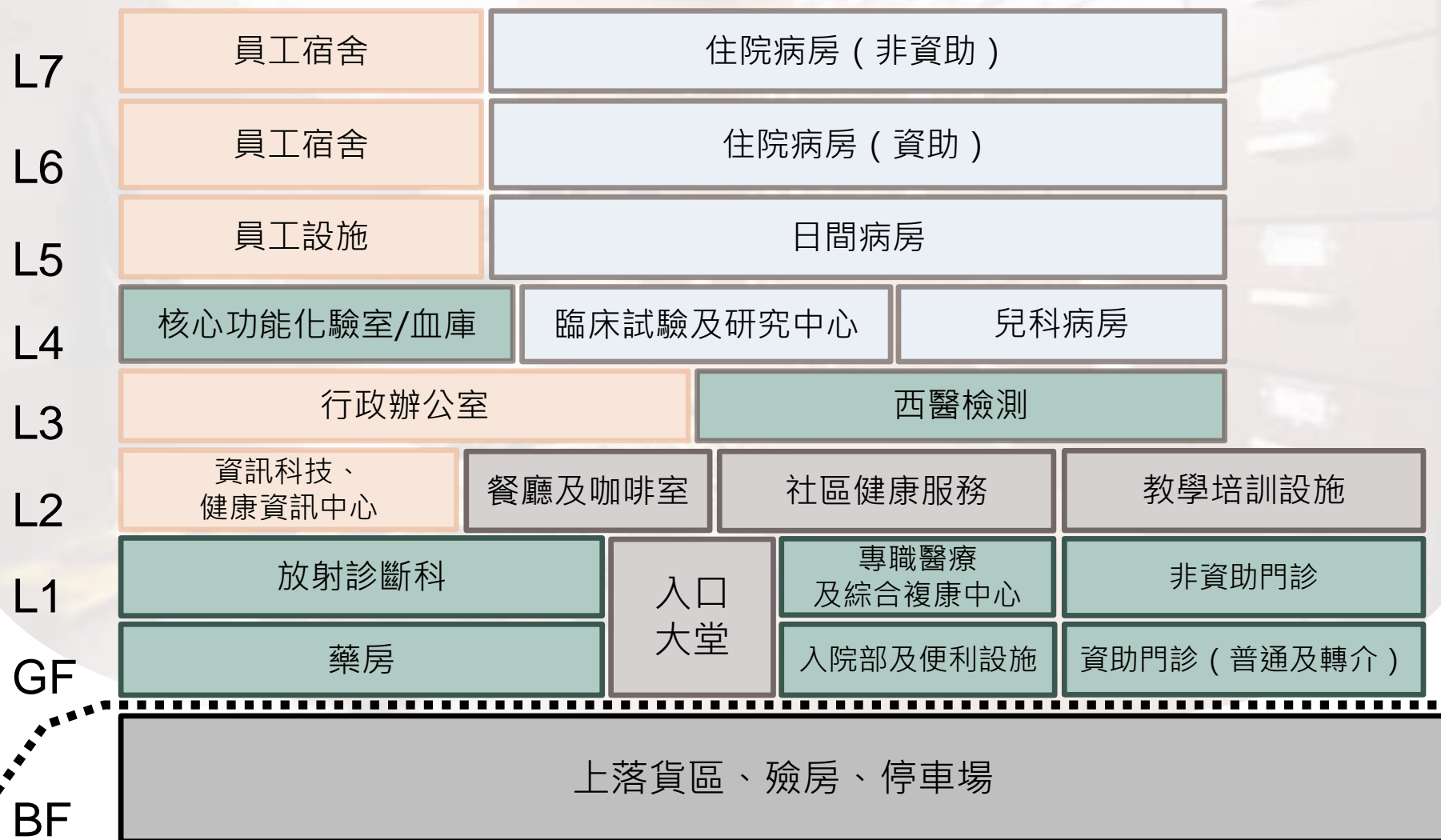
23

- 將軍澳第78區
百勝角下層平台的
西部
- 位於
將軍澳環保大道
- 毗鄰
消防及救護學院
及邵氏影城



中醫醫院樓層分佈

24



主體設計概念

25

- 不斷演化
- 以人為本
- 現代化智慧型醫院
- 綠化與環境保護
- 保持中醫傳統文化特色
- 可見性

不斷演化

26

□ 中醫醫院的

- 服務模式
- 服務內容
- 服務數量
- 服務發展

將不斷
演化

靈活設計
配合發展/
服務需要

模組設計

靈活開放
式設計

多功能性

以人為本

27

確保私隱
維護

多樣化的
生活選擇

一站式手機
流動應用程式

個人化的護
理和服務支
援

- 「以病人為中心」
- 「員工友善」

建築設計
流程設計
科技結合

中央護
士站

以自動化取
代手動流程

同層服務
策略

足夠及方便
的員工設施

現代化智慧型醫院

28

- 簡潔流程
- 供求配合
- 有效準確
- 高效運作

資訊科技
自動科技
建築設計
最佳作業



綠化與環境保護

29

- 將採取多管齊下的節能措施，盡量減少一次性耗材的使用，盡可能轉向無紙化運作
- 並在醫院周圍營造綠色環境
- 向用象和社區推廣環保、能源、自然保護和可持續發展的認識和概念

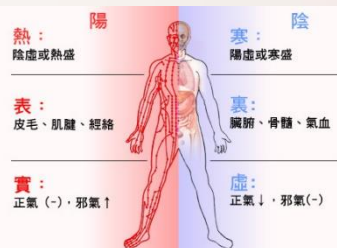


保持中醫傳統文化特色

30

- 作為在香港推廣中醫和中醫藥的重要平台，將利用一切機會，包括在其實體設計方面，讓醫院的患者和訪客更好地了解中醫，包括中藥
- 良好的推廉將鼓勵中醫師和患者之間進行更多溝通，以根據中醫學理論審議病情和治療方案
- 掌握中醫基礎知識，也會促使患者和來訪者在日常生活習慣中適當採用中醫方法，以達至個人健康

中醫醫院就是一所
中醫藥的
「活動教育、博物館」



可見性

- 中醫醫院會充當推動平台和倡導者角色，以實踐協作和創造健康價值的目標。
- 能得到社區對中醫醫院服務的接受、讚賞和支持是中醫醫院成功的關鍵。
- 對於旨在向醫院用者傳遞信息的設計概念，應使其可見及理解。尤其適用於弘揚中醫文化、智慧醫院和環保等
- 解釋應伴隨可見性的提供，使用戶能夠理解設計及其應用、潛在目標、知識和影響。





重點介紹

重點介紹

- ◆ 病房設施
- ◆ 門診設施
- ◆ 中藥房設施
- ◆ 專職醫療設施
- ◆ 教育與培訓設施
- ◆ 臨床試驗及科研中心設施



住院及日間服務 設施

住院及日間服務

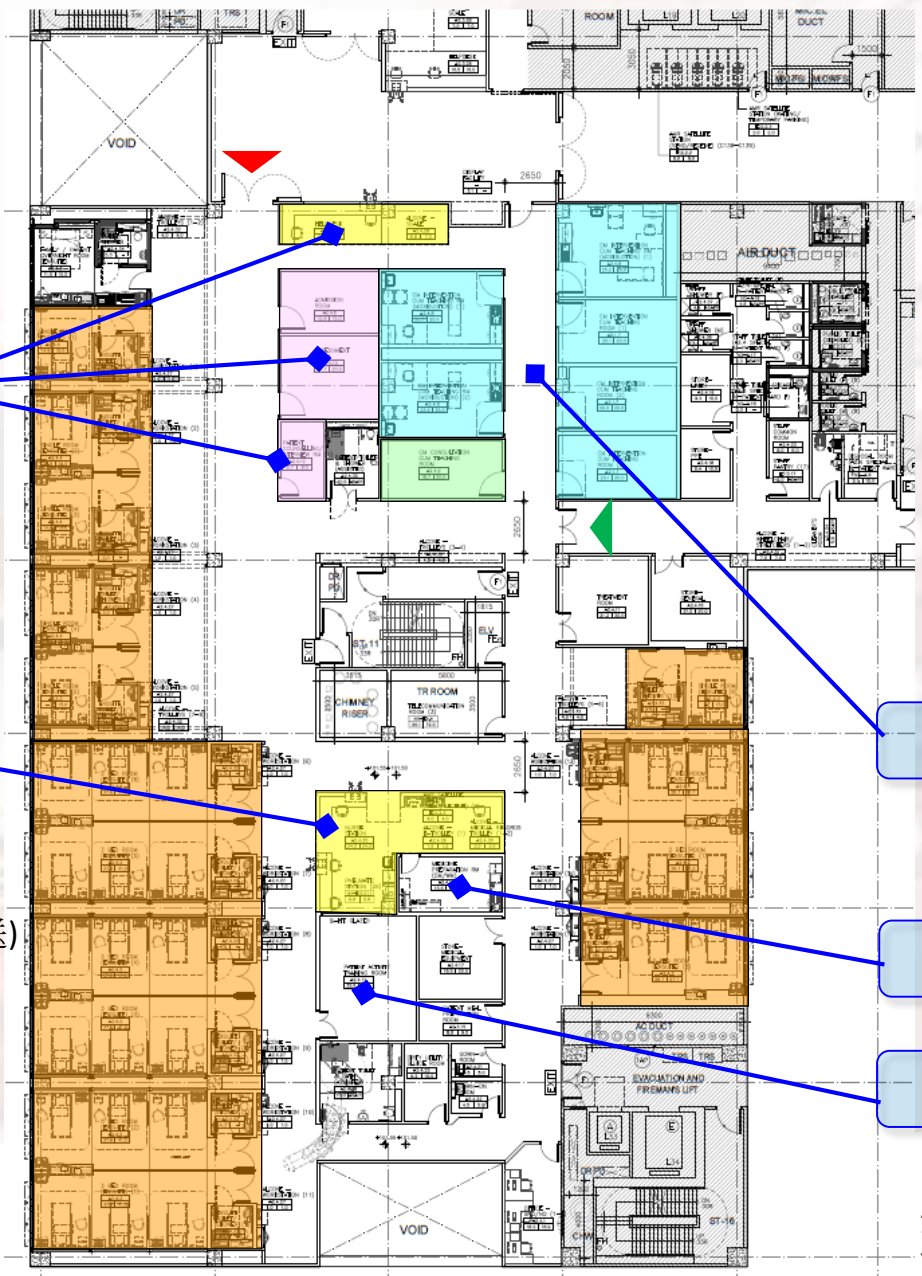
住院病房

(31~32床病房模組)

接待設施

護士站

- 主入口 (病人)
- 副入口 (職員/病人護送)
- 護士站/服務台
- 登記/評估室/護理室
- 病房
- 診症室
- 治療室



診症及治療室

藥物處理室

活動室

建築圖則初步設計

住院及日間服務

日間病房

診症及治療室



- 主入口 (病人)
- 副入口 (職員/病人護送)
- 護士站/服務台
- 登記/評估室/護理室
- 病房
- 診症室
- 治療室



門診設施

非資助門診

診症室

治療室

治療室通道

內部通道

護理評估及
治療室

小區設計

- 公眾通道/
病人等候區
- 職員通道
- 職員通道
(病人護送)
- 診症室
- 治療室
- 評估室/護理室
- 病人設施
- 職員設施



建築圖則初步設計

藥房設施



藥房

內部佈局

中藥加工及製劑室

中藥儲存倉

中藥煎藥室

中藥配藥房

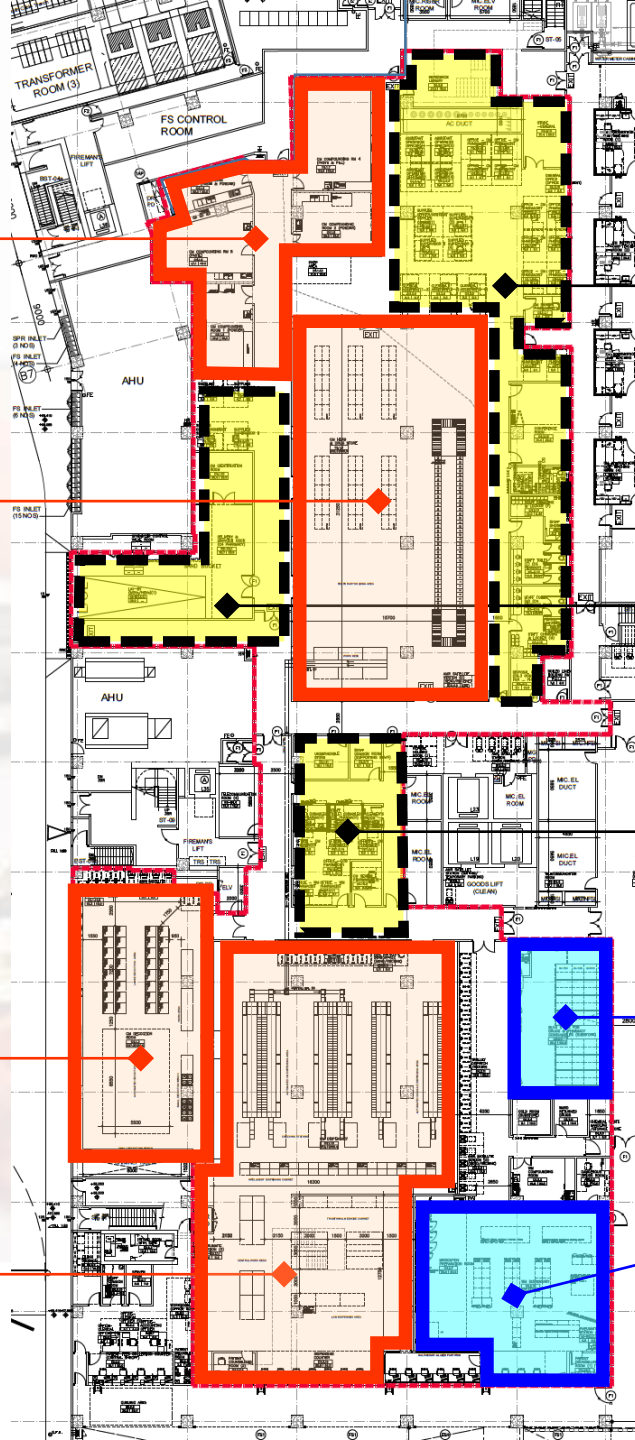
中西藥房共用設施
(圖書館、會議室、
辦工室、廁所、淋
浴間)

中西藥房共用設施
(藥品收發、檢驗)

中西藥房共用設施
(辦工室)

西藥儲存倉

西藥房配藥房



建築圖則初步設計

中藥房 智能佈局

1. 智能倉儲區



1. 自動倉存和檢索系統

2. 智能輸送/運輸系統



2b 自主移動運輸機器人 (AMR)

3. 智能煎藥室



3. 智能自動煎煮機

4. 智能配藥房



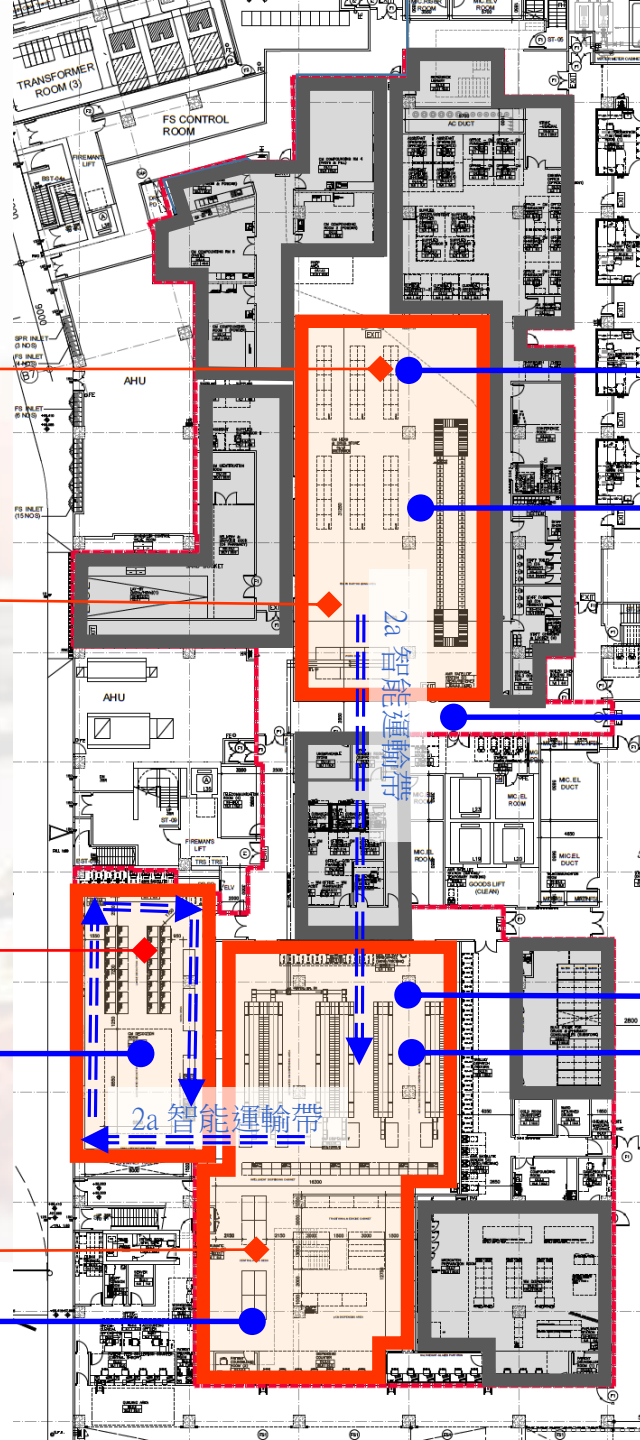
4a. 散裝配方顆粒自動配發機

4c. 傳統人工飲片調配區



4b. 散裝飲片自動配發機

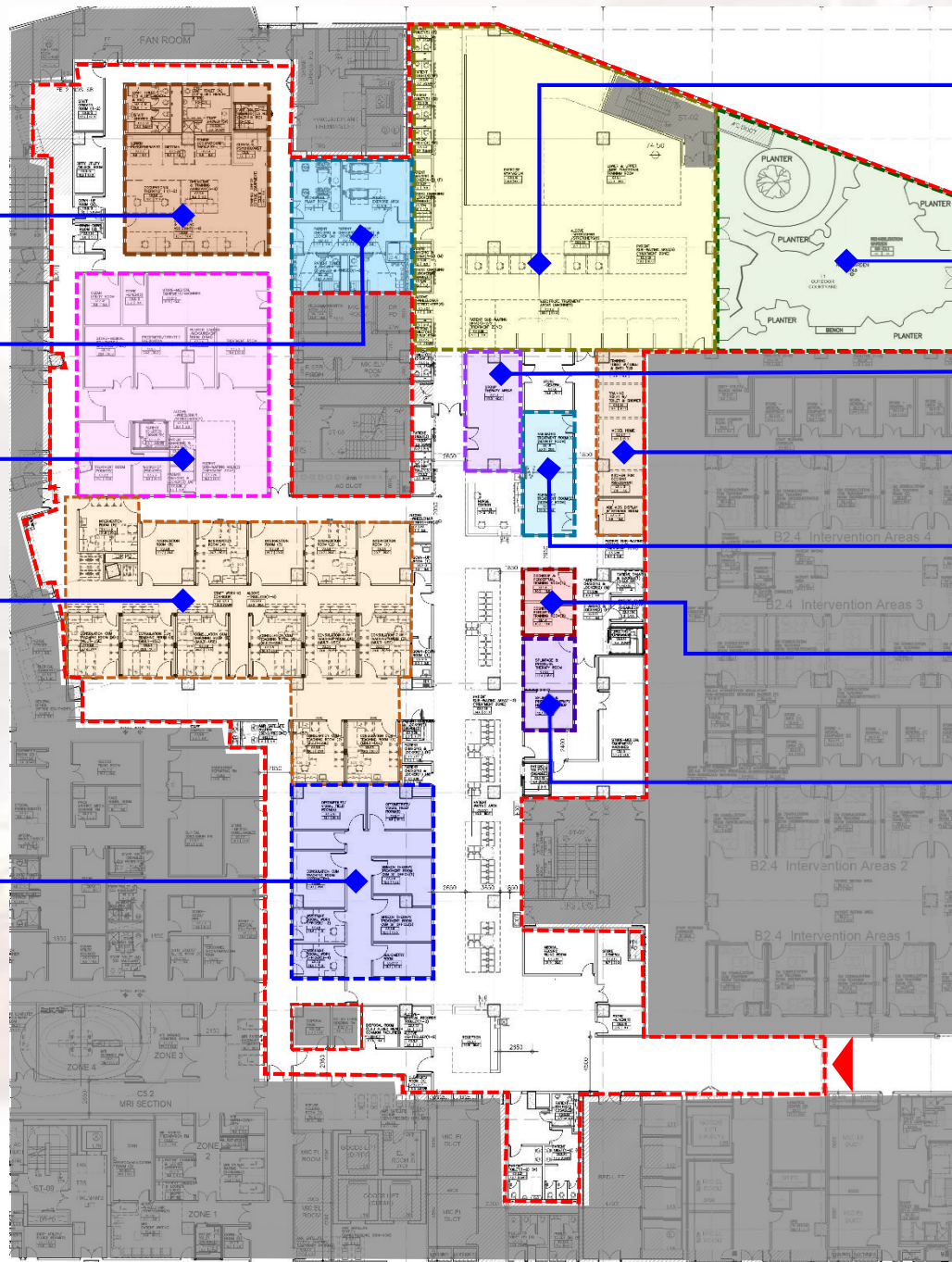
建藥圖則初步設計





專職醫療設施

專職醫療 綜合康復中心



辦公室 / 職員設施

水中治療區

足病診療/
義肢及矯形治療區

多用途診症室/
治療室

醫務社工/
言語治療/
視力檢測/
聽力測試

電動機械治療/
上下肢功能訓練/
運動訓練區

復康花園

團體治療室

日常生活訓練區

小兒治療室

腦部及認知訓練室

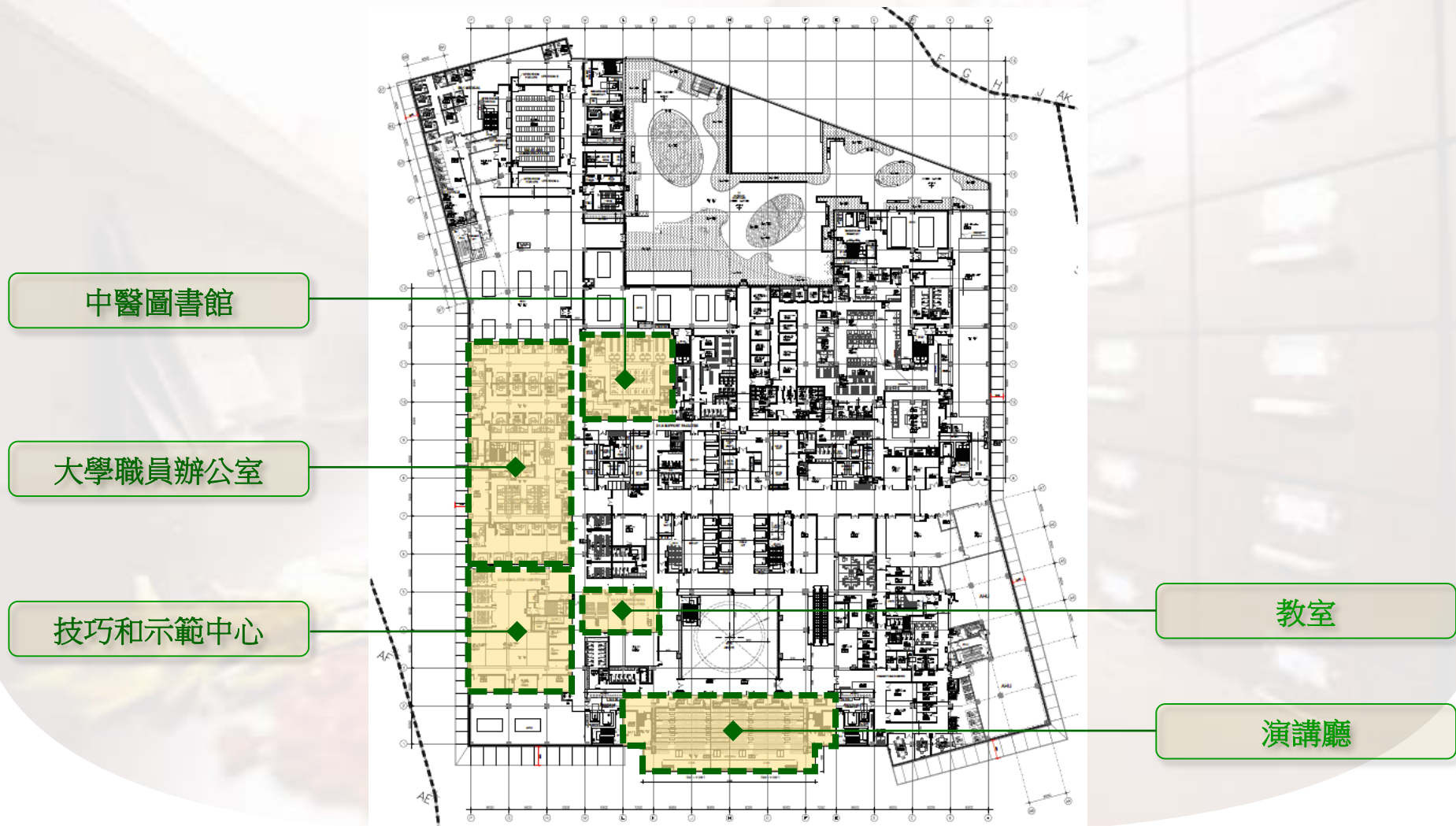
夾板及壓力治療室



教育與培訓設施

科研及培訓設施

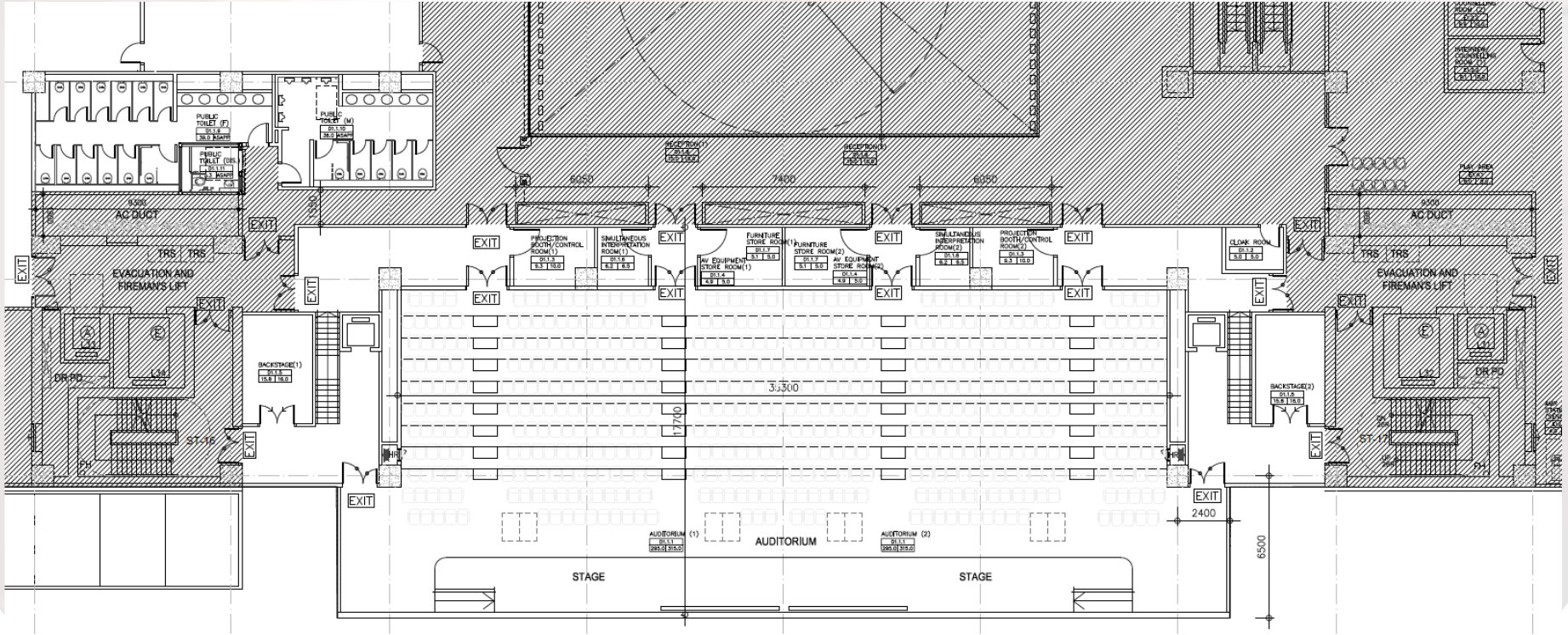
樓層佈局



二樓 2/F

建築圖則初步設計

演講廳

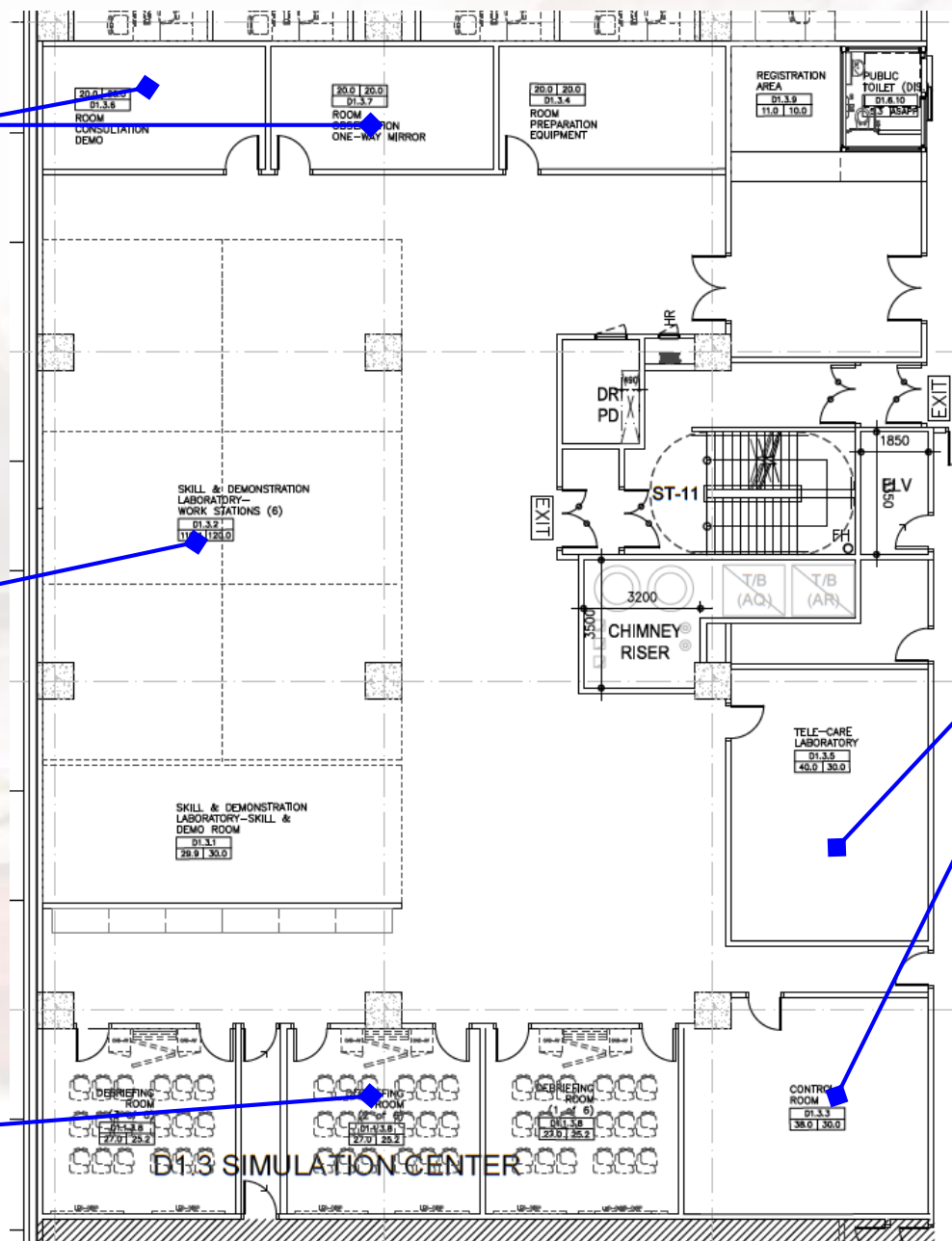


技巧和示範中心

診症教學
示範及觀
察室

技巧和示
範工作坊

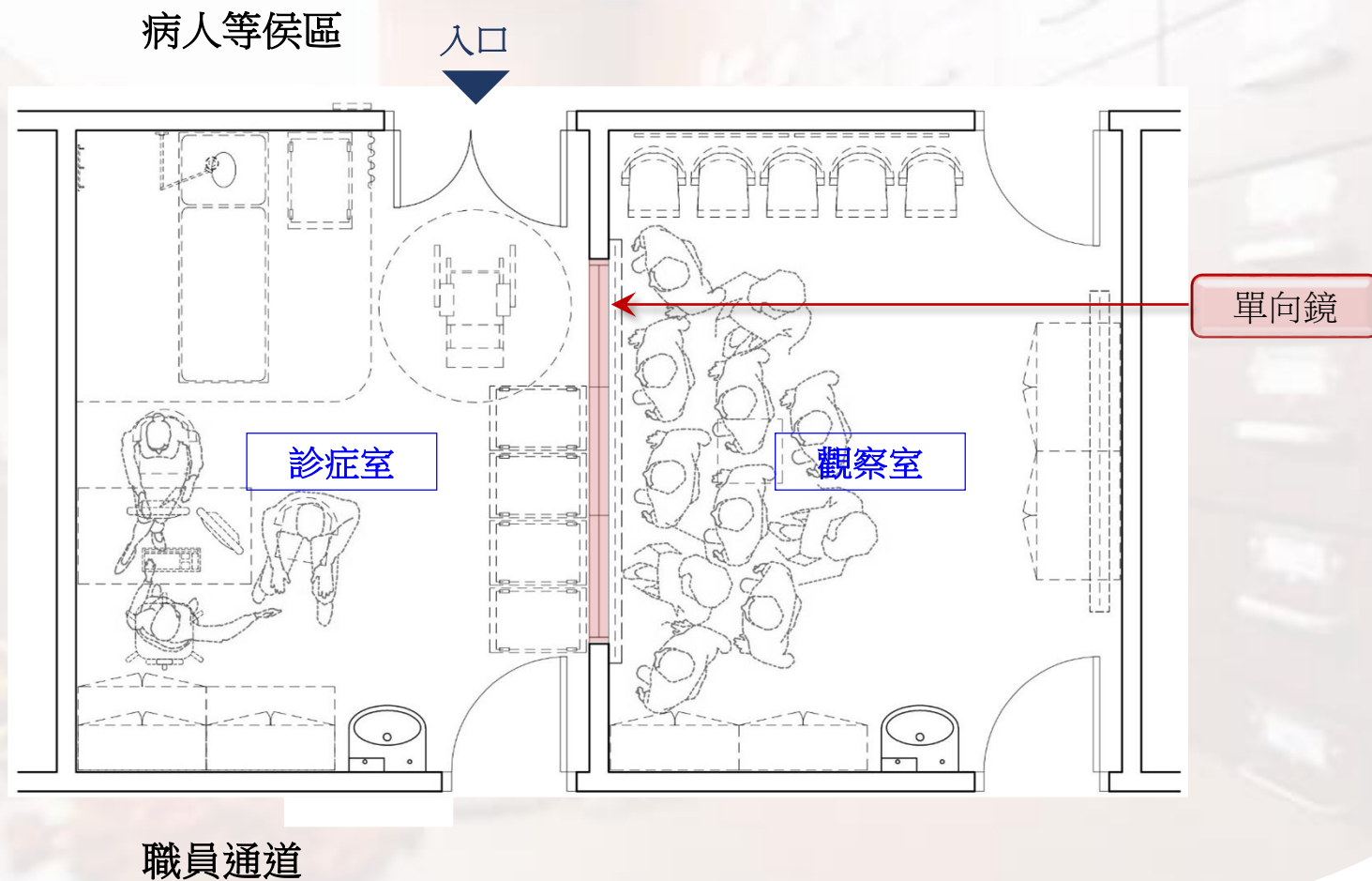
技巧回顧
檢視室



講學室

建築圖則初步設計

診症室 (帶教) 及 觀察室



診症室 (帶教) 及 觀察室

建築圖則初步設計



臨床試驗及科研中心 設施

臨床試驗及研究中心

大學數據室

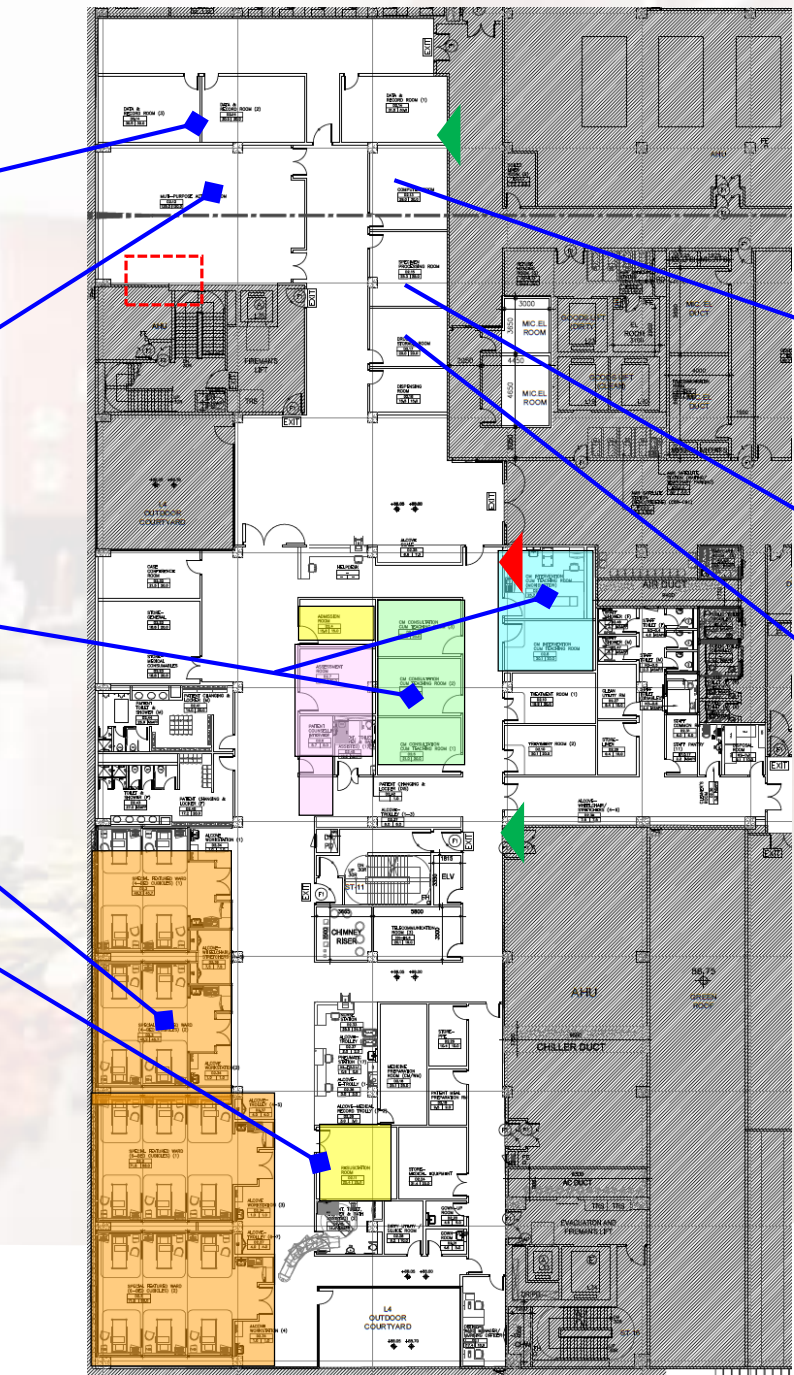
活動室

診症及治療室

深切監察室

急救室

- 主入口 (病人)
- 副入口 (職員/病人護送)
- 護士站/服務台
- 登記/評估室/護理室
- 病房
- 診症室
- 治療室



樣本處理室

藥物處存室

藥物處理室

建築圖則初步設計



開院籌備工作

開院籌備工作

52

- 成立擔保有限公司作為營運機構
- 訂立醫院的架構、制度、營運相關的政策、計劃及要求
- 訂定中醫醫院的詳細設計
- 採購傢具和設備
- 設立資訊科技系統
- 取得開展醫院服務所需的各個牌照
- 聘用醫院員工，並為員工提供所需培訓等

設計及建造工程時間表

Design & Construction Work Programme

預計中醫醫院
於2025年中分
階段投入服務

23 Nov 2021

53

Commencement of works

地盤開始動工

30 Jun 2021

Completion of works

預計地盤完工

Apr 2025

Design and construction work

設計及建造工程

Zoning & Stacking Stage

1:500 比例樓層及部門

分佈建築圖則設計



Approval-in-Principle (AIP) Stage

1:200 比例建築圖則初步設計



Detailed Design Approval (DDA) Stage

1:50 比例詳細設計圖則設計



2021

2022

2023

2024

2025



謝謝